

Brugermanual
Sammenfatning af original engelsk manual
WED 2000A
Ultralydsskanner til drægtighedsscanning på søer og gylte.

Hvordan udføres en korrekt drægtighedsskanning

Placer ultralydsproben i bugen på soen, brug tilstrækkeligt KRUUSE Echophonic ultralydsgel.

Peg proben i retning af børen, udfør skanningen med rolige bevægelser. Udfør skanningen til det konstateres, om soen er drægtig eller ej.

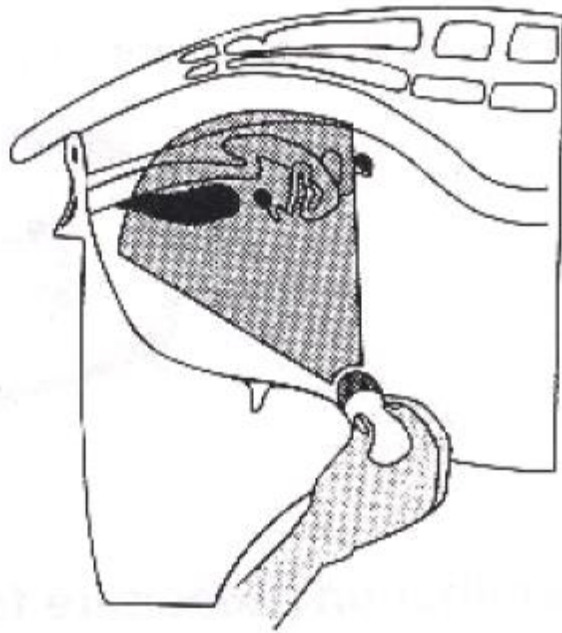
Det kan ikke anbefales at udføre skanningen før dag 19 efter inseminering, 21-35 dage betragtes som det optimale.

Drægtighedsskanningen kan udføres igennem hele drægtigheden, når blot man tager de forskellige stadier af drægtigheden i agt.

21-40 dage efter inseminering ses fosterblærer som sorte runde eller ovale huller i børen

40-55 dage efter inseminering ses aftagende fostervæske i disse fosterblærer, begyndende skeletdele kan ses

55- til faring ses skeletdele, typisk ryggrad og ribben, (som et fiskeskelet)



Tilslutning mellem sonden og den primære enhed

Stikket til sonden er placeret øverst i højre side. Sæt sonden korrekt i stikket, drej den med uret, indtil den er helt inde. Der findes kun ét stik til sonder, som alle understøttede, valgfri sonder kan sluttes til.

Frakoblingen udføres i modsatte rækkefølge af installationen.

Start af enheden

Tænd enheden på tænd/sluk-knappen. Herefter tændes lysdioden for strøm på panelet, og startbilledet vises. Tryk på en vilkårlig tast for at få adgang til scanningstilstanden. Juster skærmens lysstyrke, kontrast og overordnede forstærkerknap for at opnå en tilfredsstillende visning.

Panelet på WED-2000AV har fire lysdioder til opladning/kapacitet. Under opladning fungerer de som opladningsindikatorer. Når de alle lyser, er batteriet fuldt opladet. Når enheden kører på batteristrøm, afspejler de fire lysdioder batteriets kapacitet. Når alle fire lysdioder lyser, betyder det, at kapaciteten er tilstrækkelig. I takt med brugen af batteriet reduceres antallet af lysdioder, og alle fire blinker samtidigt, og der lyder to biplyde for at minde brugeren om, at batteriet skal oplades.

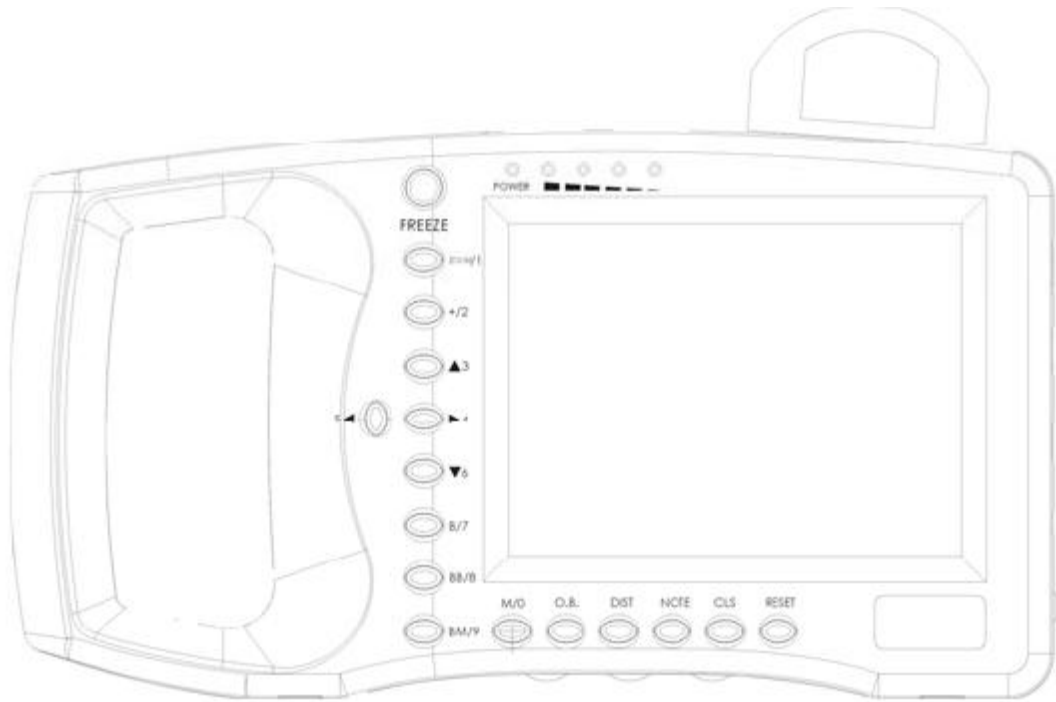


Figure 4-5 WED-2000AV Start interface

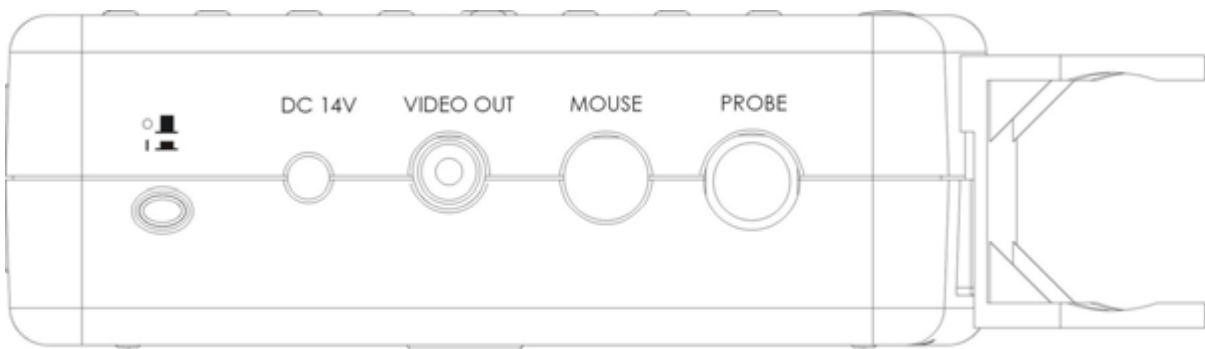
Figur 4-5 WED-2000AV Startbillede

Tastefunktioner

Tasterne på WED-2000AV vises nedenfor.



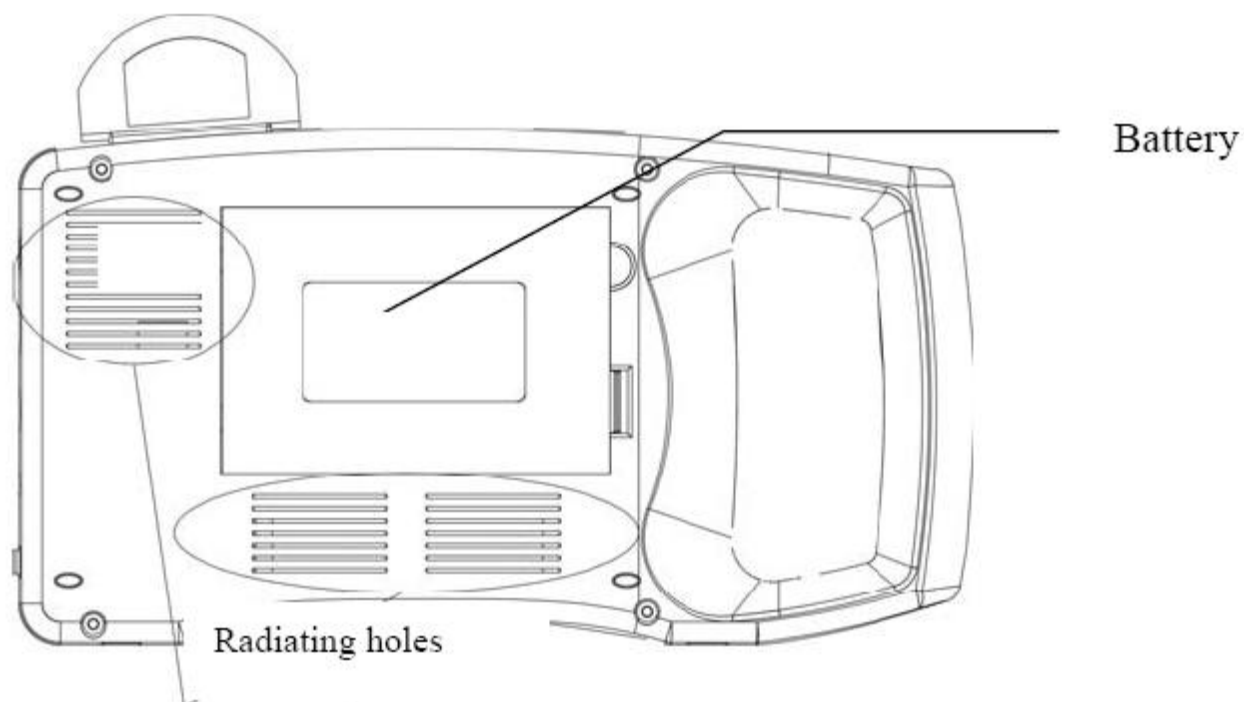
Figur 1-6 Skitsetegning af forsiden på WED-2000AV



Figur 1-7 Skitsetegning af stikkene på siden af WED-2000AV



Figur 1-8 Skitsetegning af undersiden med drejeknap på WED-2000AV



Batteri
Ventilationshuller

Figur 1-9 Skitsetegning af bagsiden på WED-2000AV

Tastefunktioner

Tasterne på WED-2000AV vises nedenfor.

FREEZE

Fastfrys billede, eller vend tilbage til billede i realtid.

RESET

Nulstil enheden

Hvis enheden lukker ned (ikke reagerer, når der trykkes på tasterne) pga. en uforudset tilstand eller fejlbetjening, kan du trykke på denne tast for at gendanne enheden.

NOTE

Tast til bemærkninger

Tryk på denne tast for at angive journalnummer, alder, og køn i fastfrysningstilstanden.

Tip: Funktionen til bemærkninger er kun tilgængelig i fastfrysningstilstanden, hvor de numeriske tegn også er tilgængelige.

CLS

Ryd skærmen

Rydder målemærkerne, resultater og lignende, der vises på skærmen i fastfrysningstilstanden.

M/0**Tast til visningstilstanden M**

Tryk på denne tast for at få adgang til tilstanden M, når enheden ikke er i tilstanden til bemærkninger.

Tryk på denne tast i tilstanden til bemærkninger for at angive journalnummer, alder og køn.

Tip: Enheden skal først være i tilstanden B/M, inden der etableres adgang til tilstanden M. Billedtilstanden M vises i realtid.

ZOOM/1**Tast til forstørrelse af billede**

Tryk på denne tast i tilstanden til bemærkninger for at angive journalnummer, alder og køn.

Denne tast bruges til forstørrelse af billeder i tilstanden til scanning i realtid. Der finde fire billedforstørrelser. Tryk på knappen, og hold den nede for at forstørre billedet i forskellige trin. Forstørrelsesgraden vises nederst.

magnifications	Display depth (mm)	
	S2/3.5MHz mechanical sector probe	S2/5.0MHz mechanical sector probe
1.0	192	192
1.2	160	160
1.5	130	130
2.0	096	096

Forstørrelsesgrader

Visningsdybde (mm)

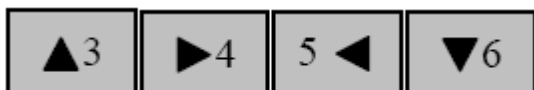
S2/3,5 MHz mekanisk sektorsonde

S2/5,0 MHz mekanisk sektorsonde

+ / 2**Tast til målemærker**

Tryk på denne tast i fastfrysningstilstanden for at vise mærket "+". Det kan flyttes vha. piletasterne eller musen.

Tryk på denne tast i tilstanden til bemærkninger for at angive journalnummer, alder og køn.

**Numeriske tegn og piletaster**

Tryk på disse taster i fastfrysningstilstanden for at flytte målemærkerne op, ned, til højre og til venstre.

Tryk på denne tast i tilstanden til bemærkninger for at angive journalnummer, alder og køn.

B/7

Tast til visningstilstanden B

Tryk på denne tast for at få adgang til tilstanden M, når enheden ikke er i tilstanden til bemærkninger (tilstanden er ved opstart som standard enkelt B).

Tryk på denne tast i tilstanden til bemærkninger for at angive journalnummer, alder og køn.

BB/8

Tast til visningstilstanden dobbelt B

Tryk på denne tast for at få adgang til tilstanden BB, når enheden ikke er i tilstanden til bemærkninger. Der vises to billeder af tilstanden B på skærmen.

Det ene billede er et "fastfrosset" billede, og det andet er et billede i "realtid". Tryk på denne tast igen for at skifte mellem den "fastfrosne" tilstand og tilstanden i "realtid". Tryk på tasten "Freeze" for at fastfryse disse to billeder.

Tryk på denne tast i tilstanden til bemærkninger for at angive journalnummer, alder og køn.

BM/9

Visningstaster for tilstanden B og M

Tryk på denne tast for at få adgang til tilstanden B/M, når enheden ikke er i tilstanden til bemærkninger. Tryk på denne tast for at vise billedet fra tilstanden B i venstre side af skærmen, og tryk på den igen for at vise billedet fra tilstanden M i højre side af skærmen (forkortet "BM" eller "B+M"). Der vises en lys vertikal linje eller en stiplede vertikal linje, som kaldes en prøvelinje, på billedet af tilstanden B.

Tryk på denne tast i tilstanden til bemærkninger for at angive journalnummer, alder og køn.

DIST

Tast til placering af målemærker

Når målemærket "+" er placeret på den ønskede position, skal du trykke på denne tast for at låse markøren på "+" og derved angive startpunktet for en måling.

O. B.

Tast til obstetrisk tabelmenu

Tryk på denne tast i fastfrysningstilstanden for at få vist obstetrikmenuen nederst til venstre på skærmen (figur 4-4). Den aktuelt aktive obstetriktabel fremhæves (tryk gentagne gange på denne tast for at vælge de ønskede elementer).

Vedligeholdelse af den primære enhed

Hvis rengøring af enhedens indkapsling er nødvendig, slukkes enheden først og aftørres derefter med en spritvædet svamp.

Enheden må ikke tændes og slukkes for ofte.

Når enheden ikke skal bruges i en længere periode, skal den pakkes ned i henhold til anvisningerne på emballagen. Opbevar den korrekt på lageret. Opbevaringsmiljøet skal være i overensstemmelse med de angivne "Krav til transport og opbevaringsmiljø".

Vedligeholdelse af sonde

Sonden er en kostbar og skrøbelig del. Undgå at tabe den eller udsætte den for slag. Anvend et medicinsk koblingsmiddel til ultralyd under diagnose. Undersøg dagligt sondens indkapsling for revner og for at undgå indtrængning af væske, som kan beskadige de interne komponenter.

Kontroller sonden regelmæssigt for at sikre, at den er fyldt med medicinsk ricinusolie, og for at undgå, at eventuelle luftbobler påvirker billedkvaliteten. Hvis der findes luftbobler, vendes hullet til påfyldning af olie på sonden opad, og forseglingseskruen skrues af. Derefter vendes sonden langsomt for at flytte luftboblerne til skruenhullet, og der påfyldes en smule ricinusolie i hullet vha. en kanyle (se figur 6-1). Udled luftboblerne, og spænd forseglingseskruen, og rengør til sidst eventuelle oliestænk på sondens overflade.

Generelle tip til betjening af enheden

Under brug

1. Ventilationshullerne må aldrig tildækkes.
2. Når enheden er slukket, må den ikke tændes igen før efter 2-3 minutter.
3. Hvis der optræder unormale tilstande under scanning, standses scanningen øjeblikkeligt, og enheden slukkes.

Efter brug

1. Sluk enheden.
2. Træk stikket ud af stikkontakten i stedet for at trække i kablet.
3. Rengør koblingsmidlet på sonden med en blød, klinisk steriliseret vatrundel.

CE-mærkning

